

TOPCOM[®]

WEBT@LKER 211



MANUAL DE INSTRUCCIONES
V 1.0



Las características descritas en este manual son publicadas reservandose la empresa a realizar modificaciones.

1	Antes del Primer Uso	4
1.1	Propósito previsto	4
1.2	Limpieza	4
1.3	Descarte del dispositivo (medio ambiente)	4
2	Dispositivo de Seguridad	4
3	Requerimientos del sistema	5
4	Botones/LED	5
5	Inicio	6
5.1	Instalación del Webt@Iker 211	6
6	Desinstalación de la utilidad del Webt@Iker 211	9
7	Usando su Webt@Iker 211 con Skype®	10
7.1	Interfase Skype	10
7.2	Configurando la melodía del timbre y el volumen del aparato	11
7.3	Usando el Webt@Iker con Skype ®	12
7.4	Contactos vía mensaje de voz	13
7.5	Llamando a un número de teléfono externo (Skype Out)	13
7.6	Discado Rápido	14
7.7	Botón Skype	14
8	Interfase MSN Live Messenger	15
9	SJ-Phone/Net2Phone/Voipbuster y otras interfases de teléfono virtual	16
10	Resolución de Problemas	17

1 Antes del Primer Uso

Gracias por comprar éste teléfono USB Topcom

1.1 Propósito previsto

Éste teléfono USB provee más ventajas para realizar llamadas gratuitas a través de Internet de PC a PC en cualquier lugar; tan fácil como usar un teléfono normal. Simplemente conecte el teléfono USB en un puerto USB de su PC, descargue el software de Telefonía por Internet, como por ej **SKYPE**®, y comience a realizar sus conferencias de llamadas. Usted podrá fácilmente acceder a la red y conectarse con sus amigos, familiares o colegas. Éste teléfono es similar a un teléfono móvil con botones de discado rápido y controles de volumen. Éste teléfono es compatible con:

<ul style="list-style-type: none"> . Skype . SJ-Phone . Net2Phone . MSN . VoipBuster 	<ul style="list-style-type: none"> . NetAppel . SIPDiscount . VoIPCheap . VoIPStunt 	<ul style="list-style-type: none"> . InternetCalls . VoIPDiscount . SparVoIP . poivY
-----------------------------------------------------------------------------------------------------------------------------------------	-------------------------------------------------------------------------------------------------------------------------------	--------------------------------------------------------------------------------------------------------------------------------

1.2 Limpieza

Limpie el dispositivo con un paño húmedo o con un paño antiestática. Nunca use limpiadores abrasivos o solventes.

1.3 Descarte del dispositivo (medio ambiente)



Al final de la vida útil del producto, no lo elimine de manera habitual junto con la basura diaria. Por favor, llévelo a un centro de colecta para reciclaje de equipamiento eléctrico y electrónico. El símbolo en el producto, en el manual de instrucciones y/o en la caja indica esto.

Algunos de los materiales del producto pueden ser usados nuevamente si los lleva a un punto de reciclaje. Usando nuevamente algunas de las partes o materiales del producto usado usted realiza una contribución importante a la protección del medio ambiente. Por favor, entre en contacto con las autoridades locales si necesitara mas información acerca de los puntos de colecta de su área.

2 Dispositivo de seguridad













Lea siempre las instrucciones de seguridad y conserve el manual de instrucciones para futuras referencias. Mantenga al equipo alejado de la humedad. Colóquelo en una superficie plana confiable. Si alguna de las siguientes situaciones ocurriera, entre en contacto con personal de servicio técnico autorizado.

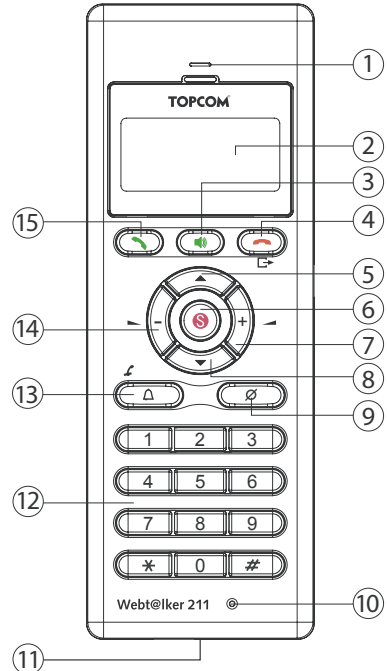
- El equipo ha sido expuesto a la humedad.
- El equipo se ha caído o dañado.
- El equipo tiene signos obvios de roturas.
- El equipo no ha funcionado bien o no puede lograr que funcione de acuerdo a lo descrito en el manual de instrucciones.

3 Requerimientos del sistema

- PC con Sistema operativo Windows® 2000 o XP.
- Procesador de 400 MHz
- Memoria RAM de 128 MB
- 15MB de espacio libre en su disco rígido.
- Puerto USB 1.1
- Conexión de Internet de 56Kbps o superior.

4 Botones/LED

1. Parlante
2. Display
3. Botón Manos libres 
 - Presione para realizar una llamada con manos libres.
4. Terminar llamada/Borrar  / Botón Salir Menú 
 - Terminar una llamada telefónica
 - Salir de un menú
5. Botón hacia arriba 
6. Botón Skype 
 - Presione brevemente para abrir la ventana del Skype
 - Presione nuevamente para moverse al siguiente menú del Skype
 - Mantenga presionado para cerrar la ventana
7. Botón para aumentar el volumen 
8. Botón para abajo 
9. Botón Borrar 
 - Borra un número ingresado equivocado al realizar una llamada
10. Micrófono
11. Puerto USB
12. Teclado Numeral
13. Melodía del timbre  / Botón para enmudecer el micrófono 
 - Enmudece el micrófono durante una conversación
14. Botón para disminuir el volumen 
15. Botón Discar/Responder 



5 Inicio

5.1 Instalación del Webt@lker 211

Para asegurar que el Webt@lker 211 se encuentre funcionando en condiciones óptimas con su teléfono virtual deberá instalar la utilidad.

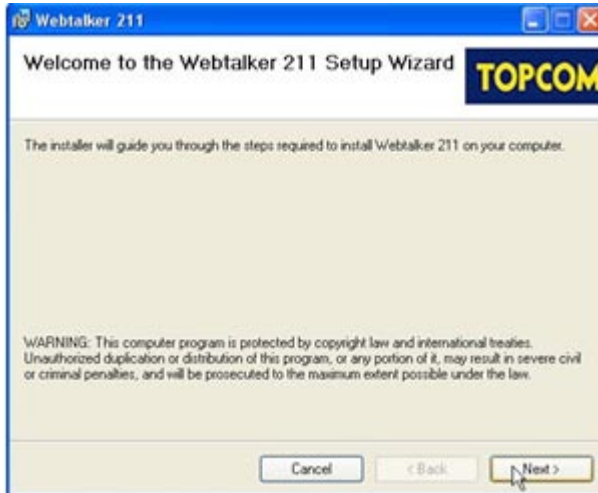
- Inserte el CD-ROM Topcom Webt@lker USB 211 en su lectora de CD-ROM. El menú de configuración aparecerá automáticamente.

Si el programa no se ejecutara automáticamente, haga clic en INICIO en la barra de herramientas y seleccione EJECUTAR. Ingrese en D:\CD_Start.exe (Si D no fuera su lectora de CD-ROM, seleccione la unidad apropiada).

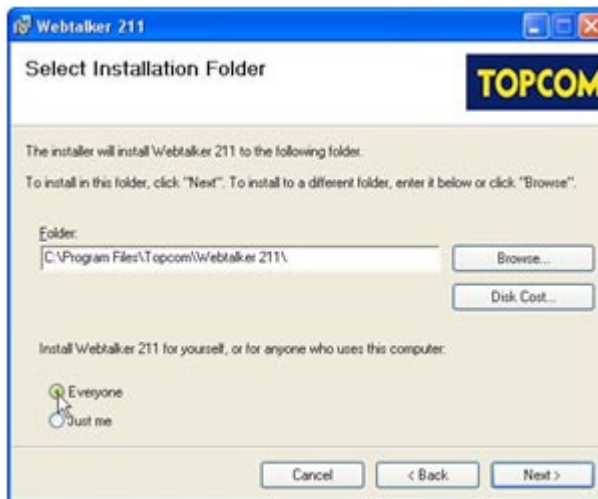
1. Una vez que la ventana de ejecución automática aparezca, seleccione “Install Software” (Instalación del programa).



2. Haga clic en “**Next**” (siguiente) para comenzar la instalación.



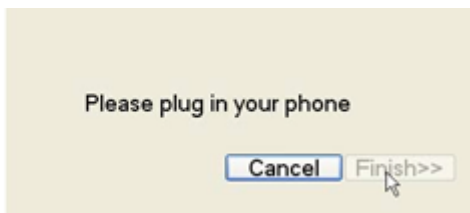
3. Seleccione la carpeta donde quiere instalar la aplicación y seleccione “**Next**” (Siguiente) para continuar.



4. Haga clic en “Next” (Siguiente).



5. Conecte un extremo del cable USB provisto al teléfono USB y el otro extremo en un puerto USB de su PC. Cuando se encuentre conectado a su computadora, Windows® automáticamente detectará el nuevo dispositivo. En los entornos Windows XP/2000 el sistema automáticamente instalará el driver incorporado de Windows. Haga clic en “OK” y “Finish” (Finalizar) cuando el teléfono sea encontrado. A continuación estará preparado para utilizar su teléfono USB como dispositivo de audio.



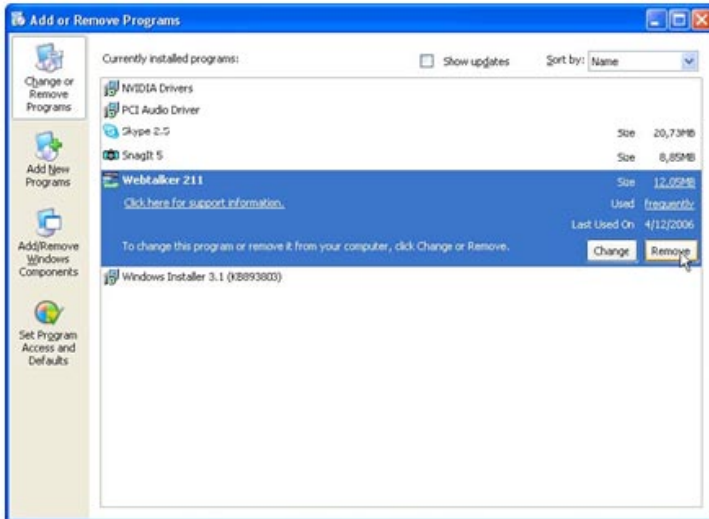
6. Haga clic en “Close” (cerrar) para finalizar la instalación.



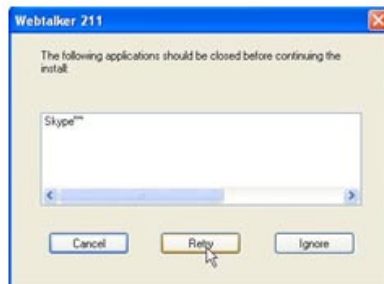
7. Reinicie su PC cuando le sea requerido.

6 Desinstalación de la utilidad del Webt@lker 211

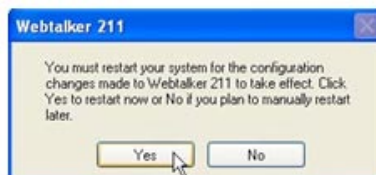
1. Entre en el panel de control y seleccione **“Add or remove programs”** y seleccione **“Webt@lker 211”**. Haga clic en **“Remove”** (Remove).



2. Cierre todas las aplicaciones que se encuentren ejecutándose y haga clic en **“Retry”** (Reintentar).



3. Haga clic en **“Yes”** (Si) para reiniciar su sistema.



7 Usando su Webt@lker 211 con Skype®

Luego de instalar el driver y conectar su Webt@lker 211 en un puerto USB, usted estará listo para comenzar a utilizar su teléfono con cualquier software de teléfono virtual como dispositivo de audio.

Para utilizar el Webt@lker con Skype siga las siguientes instrucciones.

7.1 Interfase Skype



Esta sección describe la operación con Skype! Para más información sobre Skype: www.skype.com

ASEGÚRESE DE HABER SELECCIONADO “SKYPE” COMO INTERFASE EN EL PROGRAMA BUTLER WEBT@LKER 211:

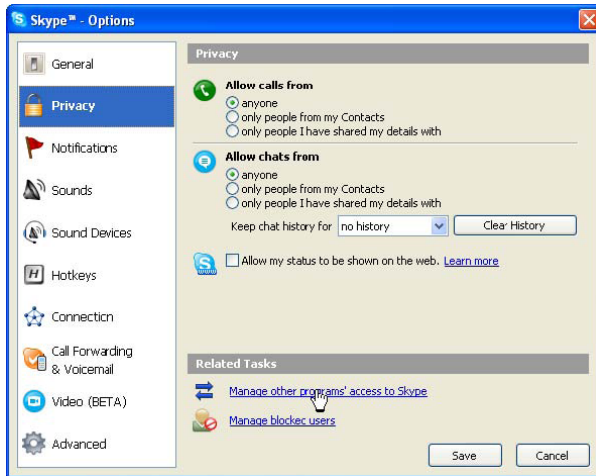


Cuando el Skype se encuentre instalado en su PC aparecerá la siguiente pantalla: Seleccione “Allow this program to use Skype” (Habilitar este programa para Skype) y haga clic en “OK”.



Si accidentalmente seleccionara “**Do not allow this program to use Skype**”(No habilitar este programa para Skype), abra la ventana del Skype y siga estos pasos:


- Haga clic en Tools > Options > Privacy > Manage other program's access to Skype (Herramientas>Opciones>Privacidad>Manejo de otros programas de acceso para Skype).







- Seleccione **WEBT@LKER 211.EXE** y haga clic en **“Change”** (Cambiar). Luego vuelva a seleccionar la opción adecuada para permitir al programa provisto el acceso a Skype.
- Presione **“OK”** en la ventana de configuraciones y **“Save”** (Guardar) en el menú de opciones.

7.2 Configurando la melodía del timbre y el volumen del aparato

Solo en “SKYPE” usted puede cambiar el volumen y la melodía del timbre de las llamadas entrantes de PC. Usted dispone de 5 melodías de timbre y 16 niveles de volumen para elegir.

Presione el botón  para entrar en el menú de configuración de melodías.

Presione el botón  o el botón  para seleccionar la melodía del timbre (0-5 o OFF/ Desactivado).



Presione el botón  para aumentar el volumen de la melodía o el botón  para disminuirlo.

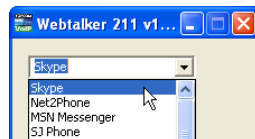
7.3 Usando el Webt@lker 211 con Skype ®









Esta sección describe la operación con Skype! Para más información sobre Skype: www.skype.com

7.3.1 Llamando a un usuario de Skype

- Ejecute Skype e inicie sesión.
- Abra la interfase del Webt@lker 211 haciendo doble clic en el icono  del escritorio. La interfase “Webt@lker 211” se abrirá.
- Seleccione “Skype” y cierre la Interfase.
- “Teléfono USB – Skype” se muestra en la pantalla del Webt@lker.
- Presione el botón hacia abajo  en el teléfono USB para navegar a través de su lista de contactos.
- El display indica el estado del contacto.





- Conectado, Skype me, Ausente, No disponible, No molestar,
- Desconectado

- Presione el botón para arriba  para volver para atrás.
- Presione el botón Discar/Responder  para llamar a la persona seleccionada.
- Una vez establecida la llamada, presione el botón de manos libres  para llevar a cabo una conversación con manos libres. Presione este botón  nuevamente para desactivar la función de manos libres.
- Presione el botón Terminar llamada/Borrar  para desconectar la llamada.
- Presione el botón Salir  para abandonar la lista de contactos.




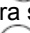





Si no hubiera audio, verifique los dispositivos de sonido de SKYPE. La entrada de audio, la salida de audio y el timbre deben estar configurados en “USB Audio Device”.

7.3.2 Contestando una llamada

- Cuando el teléfono USB esté sonando por una llamada entrante, presione el botón Discar/Responder  para contestar la llamada.
- Para finalizar la llamada presione el botón Terminar llamada/Borrar .


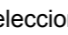
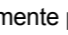
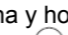
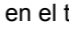

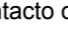
7.3.3 Lista de llamadas recibidas

Las últimas llamadas recibidas son registradas en el historial de Skype. Para ver el historial de llamadas:

- Presione el botón Discar/Responder  para desplegar los **contactos**.
- Presione el botón hacia abajo  para seleccionar “**Llamadas Entrantes**”
- Presione el botón Discar/Responder  nuevamente para entrar en la lista de llamadas. Las llamadas más recientes son presentadas con fecha y horario.
- Presione el botón hacia arriba  o el botón hacia abajo  en el teléfono USB para desplazarse por la lista de llamadas.
- Presione el botón Discar/Responder  para devolver la llamada al contacto o el botón Salir  dos veces para abandonar el menú.

7.3.4 Lista de llamadas salientes.


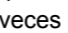
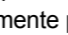

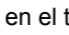

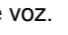

Las últimas llamadas salientes son registradas en el historial de Skype. Para ver el historial de llamadas:

- Presione el botón Discar/Responder  para desplegar los “**Contactos**”.
- Presione el botón hacia abajo  para seleccionar “**Llamadas Salientes**”.
- Presione el botón Discar/Responder  nuevamente para entrar en la lista de llamadas. Las llamadas más recientes son presentadas con fecha y horario.
- Presione el botón hacia arriba  o el botón hacia abajo  en el teléfono USB para desplazarse por la lista de llamadas.
- Presione el botón Discar/Responder  para devolver la llamada al contacto o el botón Salir  dos veces para abandonar el menú.


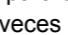
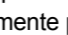

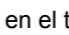

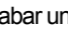

7.4 Contactos vía mensaje de voz

Usted puede dejar un mensaje de voz a usuarios que se encuentren desconectados pero posean la función de correo de voz de Skype activada.

7.4.1 Escuchar mensajes de voz de sus contactos:



- Presione el botón Discar/Responder  para desplegar los “**Contactos**”.
- Presione el botón hacia abajo  cuatro veces para seleccionar “**Escuchar VM**”.
- Presione el botón Discar/Responder  nuevamente para entrar en la lista de llamadas. Los contactos con casilla de mensaje de voz serán mostrados.
- Presione el botón hacia arriba  o el botón hacia abajo  en el teléfono USB para desplazarse por la lista de llamadas.
- Presione el botón Discar/Responder  para escuchar los mensajes de voz.
- Para finalizar la llamada presione el botón Terminar llamada/Borrar .
- Presione el botón Salir  dos veces para abandonar el menú.

7.4.2 Dejar un mensaje en una casilla de mensajes de voz:

- Presione el botón Discar/Responder  para desplegar los “**Contactos**”.
- Presione el botón hacia abajo  cuatro veces para seleccionar “**Enviar VM**”.
- Presione el botón Discar/Responder  nuevamente para entrar en la lista de llamadas. Los contactos con casilla de mensaje de voz serán mostrados.
- Presione el botón hacia arriba  o el botón hacia abajo  en el teléfono USB para desplazarse por la lista de llamadas.
- Presione el botón Discar/Responder  para escuchar los mensajes de voz y grabar un mensaje.
- Para finalizar la llamada presione el botón Terminar llamada/Borrar .
- Presione el botón Salir  dos veces para abandonar el menú.

7.5 Llamando a un número de teléfono externo (Skype Out)

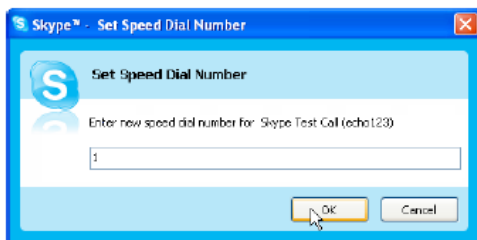
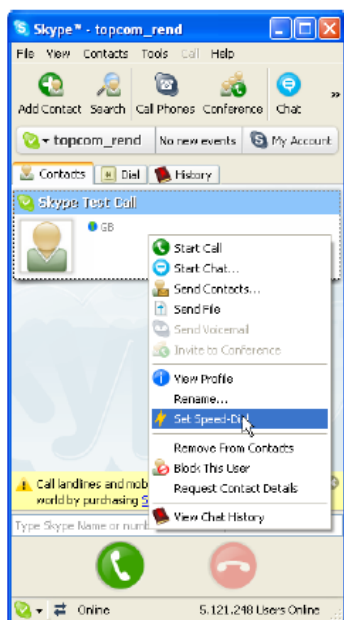
Nota: Si quisiera usar esta función, deberá comprar crédito de SkypeOut en primer lugar. Entre en el Website de SKYPE: www.skype.com

- Ingrese el número de teléfono utilizando el teclado numeral del teléfono USB.
- Presione el botón Discar/Responder  para llamar al número.
- Para finalizar la llamada presione el botón Terminar llamada/Borrar .

7.6 Discado Rápido




7.6.1 Para ingresar un número de discado rápido

- En la ventana de Skype vaya a la solapa de contactos y seleccione su contacto deseado.






- Haga clic con el botón derecho en el contacto y seleccione **“Asignar marcación rápida”**.
- Asigne un número de discado rápido con su teclado numeral.
- Seleccione **“OK”** para confirmar y volver a la ventana principal de Skype.

7.6.2 Para discar un número de discado rápido

- Ingrese el número de discado rápido utilizando el teclado numeral del teléfono USB.
- Para corregir número ingresados errados presione el botón Borrar .
- Presione el botón Discar/Responder  para llamar al número.
- Para finalizar la llamada presione el botón Terminar llamada/Borrar .


7.7 Botón Skype

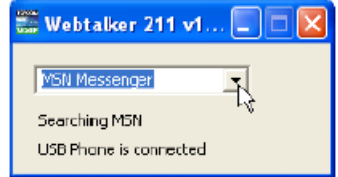
- Cuando Skype esté ejecutandose de fondo, presione el botón Skype  en el teléfono para abrir la ventana de Skype.
- Presione el botón Skype  repetidamente para cambiar entre la lista de contactos, los botones de discado y el historial.
- Mantenga presionado el botón Skype  para cerrar la ventana de Skype.

8 Interfase MSN Live Messenger

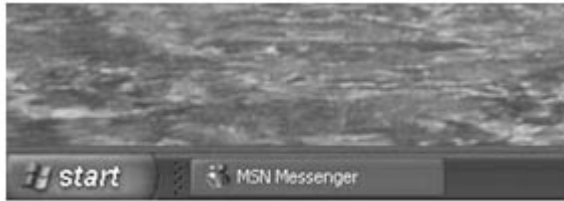


Esta sección describe la operación con MSN Messenger !

- Ejecute el MSN Live messenger.
- Abra la interfase de Webt@lker 211 haciendo doble clic en el ícono  en el escritorio. Se abrirá la interfase de Webt@lker 211.
- Seleccione MSN Live messenger y cierre la interfase.
- El software de telefonía virtual apropiado se muestra en la pantalla del Webt@lker.



La interconexión entre el MSN Messenger y el teléfono solo funcionará si el MSN Messenger está abierto y minimizado en la bandeja de aplicaciones. Entre en la sección de configuración de Audio de MSN Messenger y seleccione “USB Audio Device” como micrófono y parlante.



8.0.1 Llamadas Entrantes

- Cuando recibe una llamada entrante ésta será reflejada solamente en la pantalla de la PC. **El Webt@lker 211 no sonará!**
- Use el mouse de su PC para seleccionar “Contestar” o “Rechazar”.
- En este momento podrá utilizar su Webt@lker para realizar la conversación.
- Seleccione “Desconectar” en su PC para terminar la llamada.

8.0.2 Realizando una llamada PC a PC

- Presione el botón hacia abajo (▼) en el teléfono USB para desplazarse por la lista de llamadas.
- Presione el botón hacia arriba (▲) para desplazarse hacia atrás.
- Presione el botón Discar/Responder (📞) para llamar a la persona seleccionada.

El tono de llamada se escuchará en los parlantes de la PC. El Webt@lker 211 activará el audio solamente al establecer la llamada!


- Una vez que la llamada fue establecida, presione el botón de manos libres para realizar una conversación de manos libres.
- Para finalizar la llamada presione el botón Terminar llamada/Borrar (📞). Aparecerá la siguiente ventana.
- Seleccione "Yes" para finalizar la llamada.
- Presione el botón Salir (➡) para abandonar la lista de contactos.



9 SJ-Phone/Net2Phone/Voipbuster y otras interfaces de teléfono virtual



En estos teléfonos virtuales, el Webt@lker 211 no mostrará el nombre del contacto en el display. Asegúrese de que el micrófono y el parlante de su teléfono virtual estén definidos como "USB Audio Device".

- Ejecute SJ-Phone o Net2Phone.
- Abra la interfase de Webt@lker 211 haciendo doble clic en el icono  en el escritorio. Se abrirá la interfase de Webt@lker 211.
- Seleccione el teléfono virtual deseado y cierre la interfase.
- El nombre del software de telefonía virtual apropiado se muestra en la pantalla del Webt@lker.



9.0.1 Llamada entrante

- Al recibir una llamada entrante el teléfono sonará.
- Presione el botón Discar/Responder (📞) para atender la llamada.
- Para finalizar la llamada presione el botón Terminar llamada/Borrar (📞).

9.0.2 Realizando una llamada de la PC a un teléfono de línea externo (Sólo cuando tenga crédito)

- Ingrese el número al que desea llamar.
- Para corregir números ingresados errados presione el botón Borrar (⊗).
- Presione el botón Discar/Responder (📞) para llamar al número.
- Para finalizar la llamada presione el botón Terminar llamada/Borrar (📞).

9.0.3 Realizando una llamada PC a PC

- Ingrese el número al que desea llamar.
- Para corregir números ingresados errados presione el botón Borrar (⊗).
- Presione el botón Discar/Responder (📞) para llamar al número.
- Para finalizar la llamada presione el botón Terminar llamada/Borrar (📞).

10 Resolución de Problemas

1- *Skype es ejecutado pero no hay respuesta al presionar cualquier botón usando mi teléfono USB.*

Asegúrese que su Skype permite el acceso de la API (Interfaz de Programa de Aplicaciones) provista. Para verificar esta configuración abra la ventana de Skype y siga estos pasos:

Haga clic en Tools > Options > Privacy > Manage other program's access to Skype.

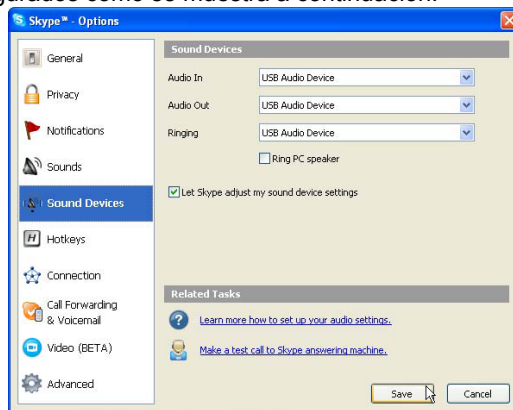
Seleccione **WEBT@LKER 211.EXE** y haga clic en "Change". Luego vuelva a seleccionar la opción adecuada para permitir al programa provisto el acceso a Skype.

Si volvió a configurar la opción adecuada pero aún no obtiene respuesta, intente reiniciando su computadora.

2- *Al utilizar Skype la voz se reproduce por la tarjeta de sonido de la PC en lugar de hacerlo por el teléfono USB.*

En la ventana de Skype, haga clic en Tools > Options > Sound Device's.

Cuando aparezca la siguiente ventana asegúrese de que el micrófono y el parlante estén correctamente configurados como se muestra a continuación:



3- *Al usar el teléfono USB para realizar/contestar una llamada en Skype ¿puedo utilizar mi PC para seguir reproduciendo música?*

Si simplemente defina su placa de sonido como dispositivo de reproducción en Windows®.

- En el panel de control haga doble clic en Dispositivos de sonido y audio. Luego haga clic en la solapa de audio.
- Seleccione la placa de sonido como el dispositivo de reproducción de sonido.

TOPCOM[®]

Visite nuestro Website!
www.topcom.net

MA100087